

BIJLAGE 1

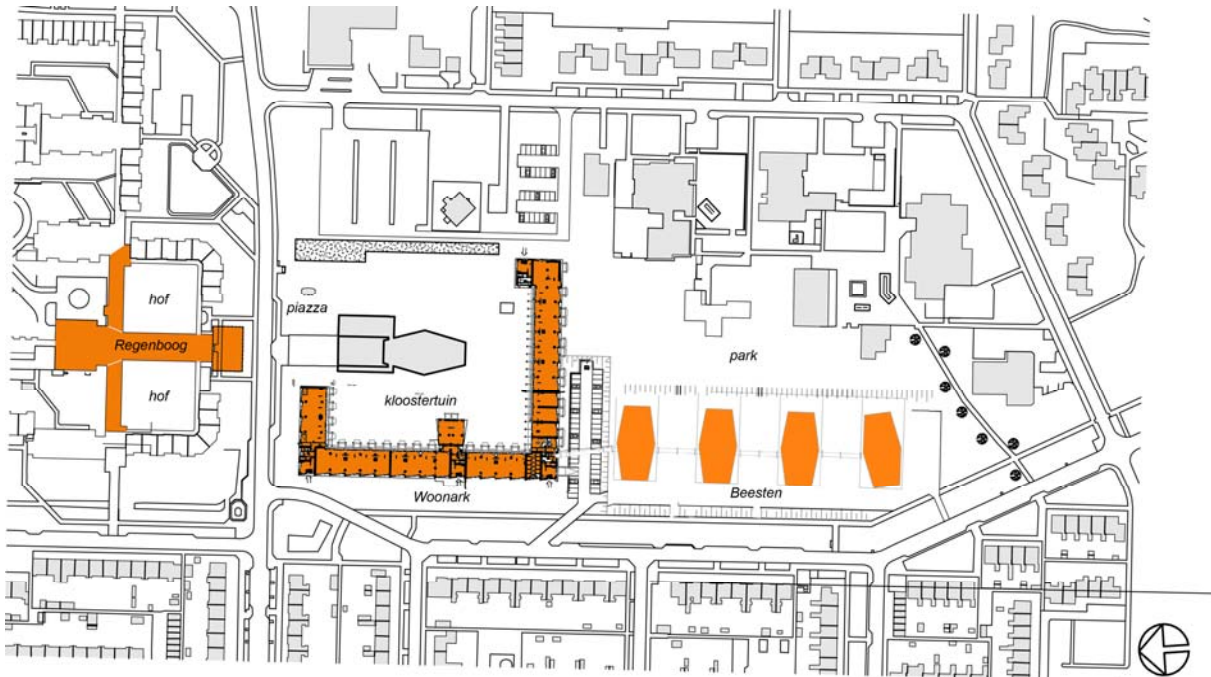
12^{de} Aanvulling welstandsnota woonzorgzone de Ark / Regenboog

1.1 Inleiding

In dit beleidsdocument is een bestaand gebied beschreven in het centrum van Dronten. Het betreft een aanvulling voor welstandsgebied 4, "Dronten-1^e schil" op paragraaf 5.2 van de welstandsnota van de gemeente Dronten 2004.

Deze aanvulling is noodzakelijk geworden door de ontwikkeling van de woonzorgzone Ark/Regenboog langs de Lijzijde in Dronten centrum.

De gebiedsbeschrijving en de welstandscriteria vormen het welstandsbeleid voor het betrokken deelgebied en komt samen met het nieuwe bestemmingsplan in aanvulling op het vigerend beleid.



1.2 Gebiedsbeschrijving, context

In de planvorming wordt het verzorgingshuis "de Regenboog" volledig geherstructureerd en uitgebreid aan de zijde van de Oost.

Aan de overzijde van de Oost maakt de Woonark deel uit van de zone, een gebouw met zorgappartementen, (para)medische diensten etc.

Verderop langs de Lijzijde verrijzen 4 appartementengebouwen voor vergelijkbare doelgroepen. De genoemde gebouwen worden verbonden door een loopbrug.

Het gebied gelegen tussen Oost, Lijzijde en Bakboord was oorspronkelijk in gebruik als een groenzone met daarin voorzieningen als scholen, kerk en recent een moskee.

De randen aan de overzijde van Lijzijde en Bakboord worden gevormd door grondgebonden woningbouw.

Aan weerszijde van de Oost staat het genoemde verzorgingshuis "de Regenboog", nu nog met de achterzijde naar deze belangrijke ontsluitingsweg en het kerkelijk centrum "De Ark" met zijn karakteristieke, losstaande toren.

Bij de aan de ontwerpen voorafgaande stedenbouwkundige verkenningen en ontwerpen wordt het gebied opnieuw ingedeeld en worden een aantal plekken gedefinieerd.

Door met een uitbreiding de hoofdentree van "de Regenboog" aan de Oost te situeren en aan de overzijde "De Woonark" op de voorhof van "de Ark" te oriënteren ontstaat hier rondom de Oost een stedenbouwkundige ruimte "de Piazza" waarop de kerktoren zich verheft.

Hierachter omarmt het haakvormige gebouw van “De Woonark” de kerk en vormt hier een beschermd binnengebied, “de Kloostertuin”.

De langezijde van “de Woonark” langs de Lijzijde vormt “de Strip” waarop twee hoogte accenten te onderscheiden zijn.

Deze vormen de vogels op deze metaforische Ark van Noach, als inleiding tot de vrij in het groen gelegen stippen, de appartementsgebouwen “de Beesten” die –wederom in een metafoor- twee aan twee het nieuwe drooggevallen land intrekken.

1.3 Verantwoording

Bij de opzet van de verschillende deelplannen worden bovenstaande karakteristieken versterkt zodat de elementen in hun verscheidenheid het totaalbeeld van het plangebied in samenhang brengen.

Van de verschillende onderdelen wordt hierna een omschrijving gegeven alsmede de hierop afgestemde welstandscriteria.

1.4 Beleid

De hieronder beschreven stedenbouwkundige en architectonische karakteristieken dienen te worden gerealiseerd en te worden behouden. Hierbij wordt uitdrukkelijk verwezen naar de criteria als genoemd in paragraaf 5.2 van de genoemde welstandsnota van de gemeente Dronten 2004.

1.5 De Regenboog - criteria



Situering

Met de nieuwgebouwde uitbreiding aan de Oost wordt de hoofdentree van “de Regenboog” aan deze zijde gelegd.

De stevige voorgevel met de herkenbare “ducdalven” waartussen entree en loopbrug vormen aan deze zijde de stedenbouwkundige begrenzing van “de Piazza” aan de Oost. Verticale elementen verbonden met elkaar en het bestaande gebouw door tussenleden.

Vormgeving

1. De gevelcompositie is kenmerkend voor de stijl van het bouwwerk.
2. Het bestaande gebouw bestaat uit 5 lagen met een kap, de laagbouwwoningen zijn éénlaags met kap rondom hoven.
3. De nieuwbouw vormt de nieuwe straatgevel met een zeslaagse bebouwing van twee torens door tussenleden met elkaar en het bestaande hoofdgebouw verbonden.
4. Het gebouw heeft een nadrukkelijke bovenbeëindiging bij “de ducdalven”. De gevelcompositie ondersteunt het onderscheid tussen hoofdvormen en tussenleden.

Detailering, kleuren en materialen

1. De detailering is kenmerkend voor de stijl van het bouwwerk.
2. De gevels van “de ducdalven” zijn opgebouwd uit bruin, zwart metselwerk, bekroond met zinkgedekte en –beklede bovenbeëindigingen.
3. De tussenleden zijn van houtkleurig plaatmateriaal met verticale accenten.
4. Kozijnen zijn terugliggend in het metselwerk opgenomen en liggen bij de tussenleden voorin het vlak tussen de stijlen.

1.6 De Woonark - criteria



Situering

Het haakvormige woongebouw omarmt als het ware het kerkelijk centrum “de Ark” en ligt langs de Oost, de Lijzijde, het park tot bij het Bakboord. Het gebouw creëert op deze wijze “de kloostertuin” rondom de kerk.

De gevels volgen de roolijnen langs de Oost en bij de Lijzijde, 50 meter vanaf de overliggende bebouwing en vervolgens haaks daarop door/langs het park.

Het gebouw vormt zo de afscheiding tussen openbaar en privé gebied, de “kloostertuin”

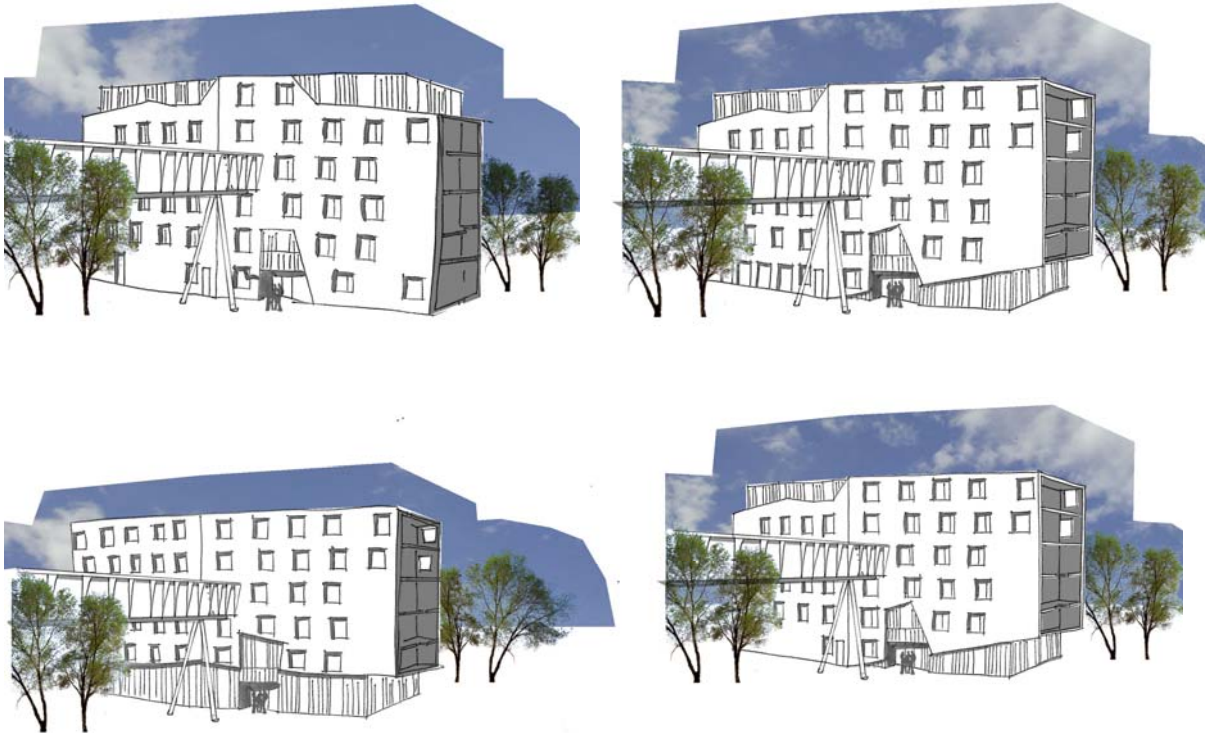
Vormgeving

1. De gevelcompositie is kenmerkend voor de stijl van het bouwwerk.
2. Het gebouw is een als een drijvende ark sculpturaal vormgegeven gebouw kleuren en materialen ondersteunen dat.
3. Het gebouw vormt lange, rustige stroken van drie lagen met twee hoogte accenten.
4. De kenmerkende aan een schip refererende gevels zijn afgerond met uitsnijding t.b.v. ramen en loggia's.
5. De gevel van de plint wordt gekenmerkt door schuingezette regelmatige, golvende fragmenten waarin de openingen zijn opgenomen.
6. De kenmerkende hoogte accenten zijn sculpturaal en strak vormgegeven om het beeld van vogels te ondersteunen.
7. Balkons aan de buitenzijde van de gevels aan het park vormen steigerelementen van hout.
8. Aan de binnenzijde bij de kloostertuin vormen de galerijen en balkons met hun ondersteuning een collonade, een rondgang rond de tuin.

Detailering, materialisering en kleurgebruik

1. De detailering is kenmerkend voor de stijl van het bouwwerk.
2. De gevels zijn uitgevoerd in stucwerk in combinatie met sidings (het schip) en natuursteenleien (de vogels).
3. Kozijnen gebroken wit, eerste bouwlaag blauw, tweede en derde bouwlaag gebroken wit.
4. Hoogte accenten (vogels) derde, vierde en vijfde bouwlaag kozijnen bruin / houtkleur naturel.
5. Gevelbekleding bruin stucwerk en natuurleienbekleding.
6. Balkons en galerijen ondersteund door naturel houten constructies en met witte spijlenhekken afgezet.
7. Ingetogen, subtiele en verfijnde detailering gericht op het versterken van de expressie van de hoofdvorm.

1.7 De Beesten - criteria



Situering

Deze 4 appartementengebouwen vormen samen met de twee hoogste accenten van “de Woonark” een stedenbouwkundige reeks. Hoewel deze 4 appartementengebouwen enkele meters terugliggen t.o.v. de rooilijn van de Woonark, liggen de voorgevels van de gebouwen in een rooilijn parallel aan de lijzijde.

Het vierde gebouw heeft daarbij een hoekverdraaiing gekregen richting Bakboord. Tussen de lijzijde en de gebouwen en deze onderling wordt op het lager gelegen maaiveld een openbaar gebied met parkeergelegenheid en groen aangelegd. De gevels staan direct in dit gebied. De hoofdentrees van de gebouwen komen uit op dit gebied.

Vormgeving

1. De gevelcompositie is kenmerkend voor de stijl van het bouwwerk.
2. Vier sculpturale, eenduidige hoofdvormen.
3. Door nuanceverschillen in materiaal-, detailgebruik subtiel van elkaar verschillend.
4. Met name bij de voet van het gebouw en de bovenbeëindiging zijn verschillen in materiaalgebruik, die de nuanceverschillen accentueren.

Detailering, kleuren en materialen

1. De detailering is kenmerkend voor de stijl van het bouwwerk.
2. De gevels zijn opgebouwd uit bruin metselwerk met accenten van licht materiaal.
3. Kozijnen in langsgevels terugliggend, gelijkvormig. In de kopgevels van grotere afmetingen.
4. Entrees krijgen extra aandacht in vormgeving.
5. Kozijnen houtkleur naturel, metselwerk bruin, accenten naturelkleur.
6. Balkons maken deel uit van de hoofdmassa in rechte, geordende stroken.
7. Ingetogen, subtiel en verfijnde detailering gericht op het versterken van de hoofdvorm.

1.8 De loopbruggen - criteria



Situering

Loopbruggen verbinden respectievelijk “de Regenboog”, “de Ark” en de 4 verschillende appartementengebouwen, “de Beesten” met elkaar. Deze lintvormige loopbruggen bevinden zich op 8 à 9 meter boven het maaiveld en volgen een eigen route tussen de gebouwen. Bij de oversteek over de Oost wordt het gebouw voorzien van enkele hoekverdraaiingen teneinde de grote lengte optisch te verminderen.

Door een transparante uitvoering van de gevels wordt het zicht over de Oost op “de Meerpaal” in het centrum van Dronten zoveel mogelijk behouden.

Vormgeving

1. de compositie is kenmerkend voor de stijl van het bouwwerk.
2. De bruggen worden ondersteund door slanke symmetrisch scheefstaande kolommen.
3. De eenvoudige opbouw bestaat uit ribben met daarop een vloer en daartussen glazen gevels.
4. Ter plaatse van de gevels worden de dakdragende ribben uitgevoerd als verticale lamellen ter plaatse van de zonwering.

Detailering, kleuren en materialen

1. De detailering is kenmerkend voor de stijl van het bouwwerk.
2. De gevels zijn opgebouwd uit staal en glas.
3. De vloeren zijn van betonplaten.
4. Alle detaileringen zijn er op gericht het bouwwerk rank en transparant te maken of te doen ogen.
5. Kleuren donkerblauw en grijs.